

SOMMAIRE

Éditorial, Robert Rings	1
Préface, Beate Sander	1
Projet Maison A Gadder, lieu d'histoire et de rencontres	2
Rétrospective 2009	4
Projet <i>Cité op Gewännchen</i> à Ehlerange	4

MENTIONS LEGALES

Éditeur CIGL Sanem asbl
Rédaction Robert Rings, Beate Sander
Conception Service communication, Objectif Plein Emploi asbl

© Objectif Plein Emploi asbl 2010

ÉDITORIAL

CHÈRES CONCITOYENNES, CHERS CONCITOYENS,

Lorsque, dans notre commune, nous parlons du CIGL, la plupart d'entre nous associent immédiatement ce nom aux services rendus par le *Klengen Atelier* aux habitants âgés de plus de 60 ans. Ces travaux quotidiens effectués par nos collaboratrices et collaborateurs constituent une aide précieuse pour de nombreuses personnes. C'est la raison pour laquelle les services du *Klengen Atelier* sont devenus indissociables de la vie sociale de notre commune.

Cependant, il faut savoir que les travaux du *Klengen Atelier* ne représentent qu'une partie des tâches accomplies par le CIGL au sein de la commune. Moins connus mais non moins importants sont les travaux assurés par notre deuxième équipe, l'Equipe Environnement, qui prend en main, pour le compte de la commune, toute une série de travaux environnementaux qui contribuent à l'amélioration de la qualité de vie de notre commune. Le cadre de cet article ne me permet pas d'énumérer ici l'ensemble des travaux menés à bien par l'Equipe Environnement du CIGL au cours de ces dix dernières années; je mentionnerai seulement le *Parc Backes* à Sanem, première grande réalisation d'une longue série qui compte la rénovation du parcours santé du *Galgenberg*, la création, derrière l'école, dans le centre de Soleuvre, d'un espace jeux-aventures destinés aux enfants, la rénovation de la cour de l'école primaire de Ehlerange ou encore la remise en état de la locomotive minière en face de l'école de Belvaux, pour n'en citer que quelques unes. Pour l'heure, notre équipe est occupée à construire un tout nouvel espace de jeux dans la *Cité Gewännchen* à Ehlerange, qui servira également de passage direct vers le *Kulturschapp* voisin pour assister aux festivités qui y sont organisées.

A travers tous ces travaux, le CIGL contribue à l'amélioration de la qualité de vie dans notre commune. Tout ceci ne serait cependant pas possible sans l'appui financier de l'État et de la commune, qui permettent à nos employés, qui rencontraient des difficultés à trou-



Robert Rings,
Président du CIGL Sanem

ver un emploi, de se voir offrir un contrat de travail de deux ans ainsi que des possibilités de formation continue. Cette solidarité instaurée dans notre société nous permet de venir en aide à de nombreuses personnes parmi nous, qui sont dans le besoin.

PRÉFACE

CHÈRES LECTRICES, CHERS LECTEURS,

À la lecture de ce journal, vous pourrez une nouvelle fois prendre connaissance des activités menées par le CIGL au cours de l'année écoulée et vous rendre compte que, comme d'habitude, nous ne sommes pas restés les bras croisés, bien au contraire.

Le service de proximité *De Klengen Atelier* a été et reste actif auprès de plus de 270 citoyens âgés de plus de 60 ans, leur apportant au quotidien une aide bienvenue. Qu'il s'agisse de travaux de jardinage ou de petites réparations dans et autour de votre maison, *De Klengen Atelier* s'efforce de répondre à vos besoins.

De nombreuses demandes nous parviennent en même temps, à quoi s'ajoute un quota de personnel inchangé; c'est pourquoi nous ne pouvons pas toujours vous répondre avec la promptitude souhaitée. J'en appelle donc à votre patience et à votre compréhension, chers utilisateurs du *Klengen Atelier*, pour l'année en préparation.

A la demande de l'*Amicale Ste Barbe* et suite à une décision du Conseil communal, le CIGL a entrepris, au printemps 2009, la rénovation complète de l'ancienne locomotive et des wagons situés en face de l'école Belvaux Post. Les anciennes machines ont donc, depuis avril 2009, retrouvé tout leur éclat d'antan.



Beate Sander,
Agent de développement local



Ouverture officielle de l'exposition «Onofhänggekeetsfeieren 1939 an 1989 an der Suessemmer Gemeng» (Fêtes d'indépendance 1939 et 1989 dans la commune de Sanem) le 3 décembre 2009 à la Maison A Gadder



Façade avant de la Kultur- a Geschichtshaus A Gadder
(Maison culturelle et historique A Gadder)



Vue partielle sur une ancienne cuisine dans la partie musée de la maison

La commune a parallèlement poursuivi la réorganisation du terrain qui se situe entre la *Kulturschapp* à Ehlerange et la *Cité Op Gewännchen*. D'une superficie totale de 50 ares, ce terrain est, après le *Parc Backes* à Sanem, le deuxième projet le plus important en surface dont la gestion est confiée à l'Equipe Environnement du CIGL, en collaboration avec le service technique de la commune, Objectif Plein Emploi et des entreprises locales. Les objectifs du projet sont la création d'un passage sécurisé entre le centre culturel et les alentours, ainsi que la possibilité pour les jeunes et les moins jeunes de jouer ou se détendre dans un environnement aussi naturel que possible. L'espace verra la mise en place de jeux créés à partir des idées des enfants de l'école d'Ehlerange et qui, faute de place suffisante, n'avaient pu être installés dans la cour de l'école à l'époque de sa rénovation. De plus, une piste de pétanque accessible à tous devrait venir compléter l'offre de loisirs disponibles à Ehlerange et favoriser les bons rapports de voisinage. Les travaux ont débuté en novembre 2009 et devraient être terminés au cours de l'été prochain.

Un projet d'une toute autre nature a vu le jour le 15 avril 2009, date à laquelle François Komposch a pris ses fonctions d'agent de gestion des archives communales à la *Kultur- a Geschichtshaus A Gadder* (Maison culturelle et historique *A Gadder*) de Belvaux. Le CIGL est responsable de sa période d'adaptation et de formation qui s'étendra sur une durée de deux ans.

En ligne de mire du projet, la modernisation de la *Kultur- a Geschichtshaus A Gadder* qui passe par le catalogage et la numérisation des documents textes et images ainsi que par la saisie automatique et la mise en ligne de la bibliothèque d'archives. La professionnalisation de ce travail, jusque là effectué par des bénévoles, était en effet une priorité absolue.

Cette nouveauté se présentant comme l'une des nombreuses opportunités d'emploi au sein du CIGL, le projet *Agent de gestion des archives communales* sera le thème de l'article phare du journal de cette année. Les pages que vous allez lire vous brosseront un tableau détaillé des tâches qui attendent Monsieur Komposch.

PROJET

MAISON A GADDER, LIEU D'HISTOIRE ET DE RENCONTRES



Reproduction miniature d'un haut-fourneau (droits OPE)

La nécessité d'assurer la pérennité des documents historiques pour les générations futures et de les rendre accessibles au public intéressé a été parmi les toutes premières préoccupations de l'administration communale de Sanem. Dès la fin des années 70, les édiles communaux se sont adressés à Fernand Wiltgen, collectionneur érudit de Belvaux, pour lui confier la mission de créer une organisation responsable de l'histoire de la commune. Monsieur Wiltgen s'est acquitté de sa tâche de manière remarquable, au point que son nom reste indissociablement lié à la création et au développement des archives communales dans l'actuelle *Maison A Gadder*. Le résultat de 30 années de collecte et de classement inlassables donne lieu aujourd'hui à la réunion, sous un même toit, d'archives, documents de bibliothèque et objets muséaux qui forment une collection unique au Luxembourg. Cette structure complexe permet aux intéressés de consulter des informations de toute nature sur l'histoire des quatre localités de Belvaux, Ehlerange, Sanem et Soleuvre.

Il y a peu, la commune et le CIGL de Sanem ont décidé de concrétiser le souhait de Fernand Wiltgen de voir une nouvelle génération intégrer la *Maison A Gadder*. L'arrivée de François Komposch le 15 avril 2009 constitue un pas décisif en ce sens. Originaire d'Esch, ce collaborateur du CIGL a étudié l'histoire et la philosophie à l'université de Cologne, où il a également travaillé pendant plusieurs années comme bibliothécaire; cependant, son intérêt pour l'histoire de sa région natale l'a incité à devenir archiviste.



Avec Jacqueline Gilliam (restaauratrice)

Afin d'acquérir les bases de cette nouvelle pratique, François Komposch a complété une première phase de formation par un stage de plusieurs mois aux archives nationales. Il a également noué des contacts avec d'autres institutions apparentées, comme par exemple

les archives communales de Pétange et de Dippach, les archives de la Ville de Luxembourg et les archives de l'archevêché. La vaste collection de photos conservée à la *Kultur- a Geschichtshaus A Gadder* (Maison culturelle et historique *A Gadder*) l'a par ailleurs incité à développer les contacts avec le *Centre national de l'audiovisuel*. Les exigences très diverses que demande le travail d'archiviste ont également poussé François Komposch à développer ses compétences en matière de technologies de l'information.



Aux archives nationales avec N. Zeien (conservatrice)



Cours de photographie au CNA (Centre national de l'audiovisuel)



François Komposch

François Komposch: «Mon travail auprès du CIGL a été un atout très précieux en ce sens qu'il m'a donné la possibilité de suivre régulièrement des cours de formation continue et d'acquérir de nouvelles compétences, ce qui, dans notre société de la connaissance, est un

réal facteur de succès professionnel. Pour ne rien gâcher, j'y ai trouvé de nombreuses occasions d'enrichissement intellectuel. J'ai par exemple eu la possibilité de suivre l'été dernier un cours de photographie qui m'a fourni beaucoup de sujets d'inspiration et de réflexion. Et plus, je vais bientôt pouvoir parfaire mes connaissances à l'école d'archivistes de Marbourg, une institution très réputée.»

Son bagage ainsi complété, l'historien sera parfaitement armé pour s'atteler aux multiples tâches qui l'attendent, dont en premier lieu une conservation des archives selon les règles de l'art, ce qui demande des techniques bien spécifiques. Parmi celles-ci, une des plus importantes est la saisie électronique des pièces d'archives, qui ne peut être effectuée correctement sans la maîtrise des outils – matériel et logiciels – destinés à cet effet.



Affiche de l'exposition «Onofhängegekeetsfeieren 1939 an 1989 an der Suessemer Gemeng»



Observateurs intéressés

Pour François Komposch, une autre priorité est la création d'un lien réel avec le public. À son sens, mener à bien des tâches comme la collecte d'archives privées ou la consultation de personnes en vue de récolter des informations ne saurait se faire sans établir de contacts humains et nouer d'emblée une relation de confiance. La mise sur pied de deux expositions a par ailleurs permis d'attiser la curiosité culturelle et historique d'un large public. Ces projets – une petite exposition sur l'histoire de Belval dans le cadre de l'inauguration de Belval-Nord, et une importante exposition photographique intitulée *Onofhängegekeetsfeieren 1939 an 1989 an der Suessemer Gemeng* – ont reçu tous deux un accueil très favorable. À l'avenir, la visibilité de la maison de la culture et de l'histoire dans les médias et son impact sur le public devraient être renforcés et affirmés notamment via un nouveau site Internet, où les personnes intéressées pourront trouver des informations pertinentes. Enfin, en établissant des contacts avec les écoles et les professeurs d'histoire, il y a le souhait de sensibiliser de nouveaux groupes, notamment le public jeune, à l'histoire locale.

Maîtriser toutes ces activités et les intégrer de manière cohérente dans un seul concept global est un défi de taille, mais François Komposch est intimement convaincu que la clé de la réussite réside dans l'implication, l'engagement et la collaboration des différentes structures. «Le CIGL Sanem, les représentants de la commune et les employés de la Maison A Gadder sont autant d'acteurs majeurs et indispensables pour assurer le succès du projet. Il convient à ce titre de remercier les bénévoles qui y sont attachés, à savoir MM. Léon Olsem, Jean Schneider-Kremer, Arthur Hoffmann et Roby Schiertz-Engel. Je suis toujours fasciné de voir la manière dont chacun met, de manière individuelle, ses propres compétences au service de la collectivité. Et je suis vraiment très heureux d'être activement impliqué dans ce projet.»



Remise de clés à la Maison A Gadder

La Kultur- a Geschichtshaus A Gadder collecte aussi des archives à caractère privé: documents personnels, correspondances, photos, cartes postales, films ou bandes sonores, tous les documents pouvant être à propos pour l'histoire de la commune sont les bienvenus!

Contact

Kultur- a Geschichtshaus A Gadder

10, rue de France
L-4446 Belvaux

Tél.: (00352) 59 09 93
Gsm: (00352) 621 363 047
e-mail: komposch@cig.lu

Heures d'ouverture:
Tous les jeudis de 14h à 17h
et sur rendez-vous.

www.sanem.lu
> services communaux
> archives locales



RÉTROSPECTIVE 2009

RESTAURATION DE L'ANCIENNE LOCOMOTIVE À BELVAUX



Avant les travaux de restauration

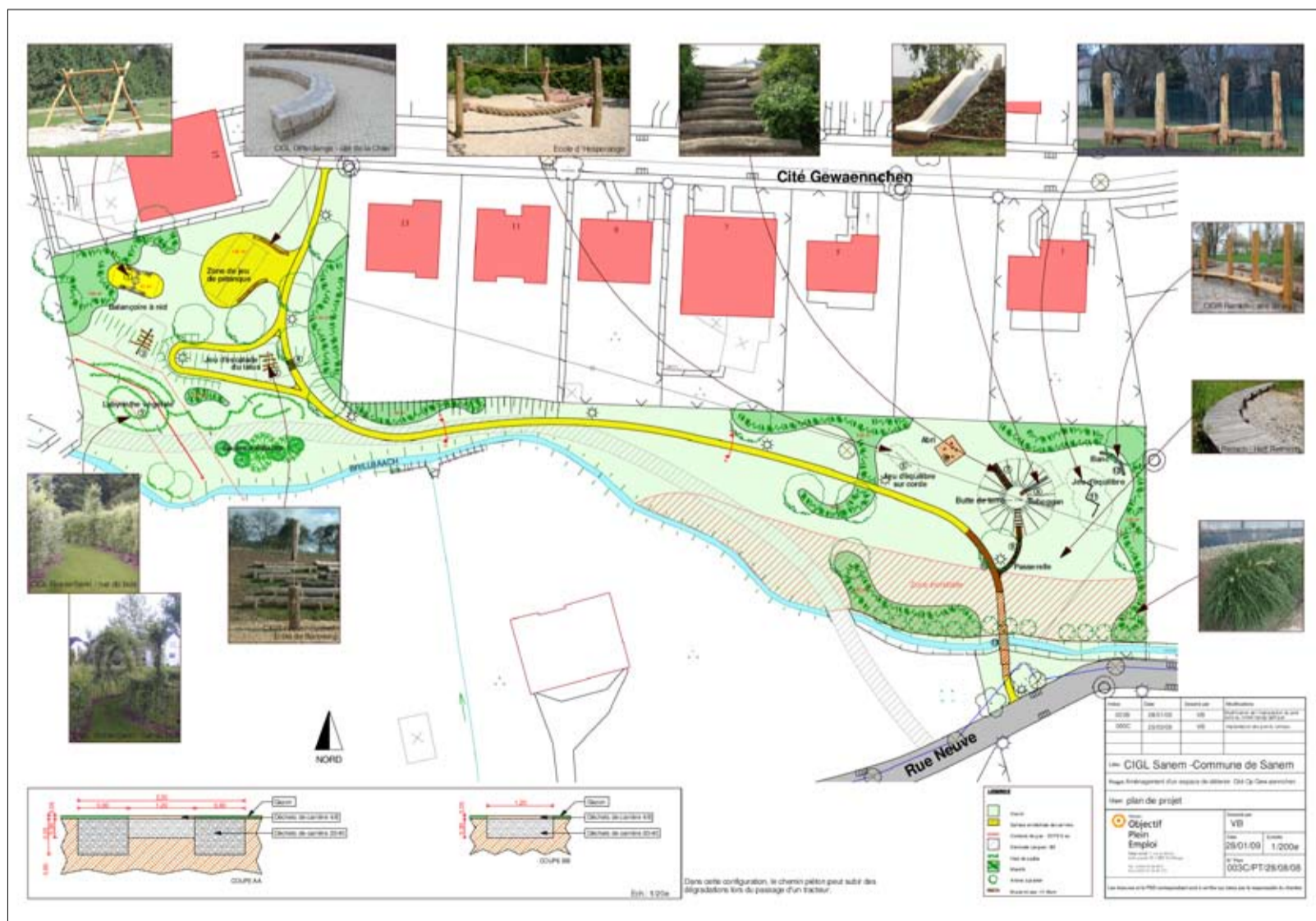


L'ancienne locomotive dans son nouveau look



Pendant les travaux

PROJET CITÉ OP GEWÄNNCHEN À EHLERANGE



Plan de la future surface de jeu et de récréation



Le terrain de 50 a en novembre 2009



Début des premiers travaux d'excavation



Travaux de drainage



Mise en place des gaines à câbles pour les futures installations électriques